

HALFEN DRAAI- EN TRANSPORTKOPPELING CONTROLE- EN MONTAGEHANDLEIDING



Toepassing van de draai-en transportkoppeling bij de productie van buizen in diverse afmetingen.



De draai- en transportkoppeling is betrouwbaar en veilig.



De draai- en transportkoppeling kan ook worden gebruikt bij de productie van putten.



Regelmatige controle van de draai- en transportkoppeling

De draai- en transportkoppeling moet regelmatig door een vakkundig persoon worden gecontroleerd en onderzocht op slijtage en beschadigingen. Een onderhoudsrapport moet worden bijgehouden.

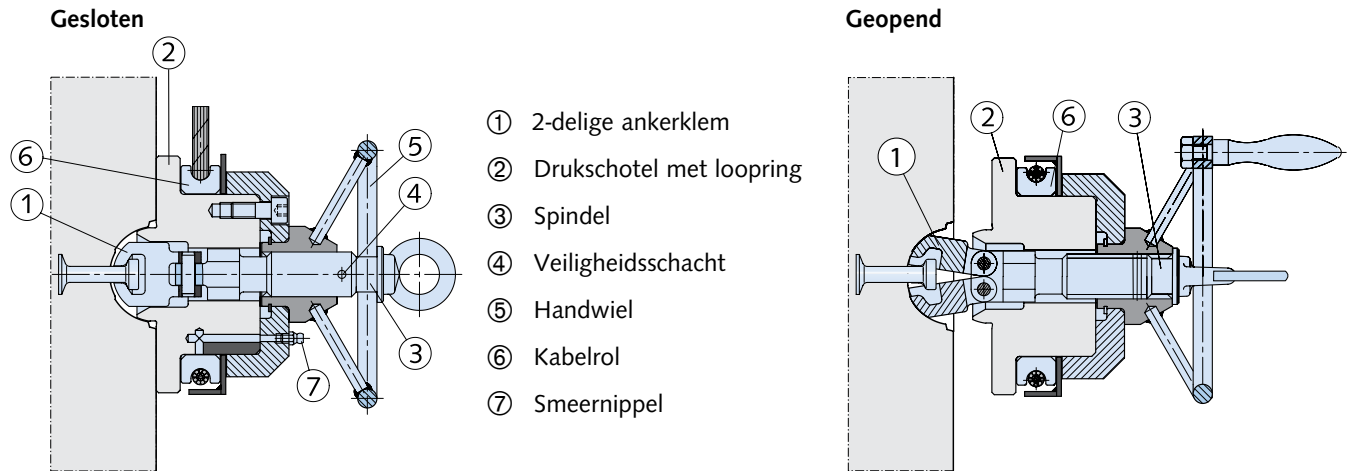
Naast de controles zoals beschreven in punt 1 t/m 5 (zie pagina 4) moet de koppeling ook van tijd tot tijd worden gedemonteerd om inwendige onderdelen te controleren op slijtage en beschadigingen.

Meestal gebeurt dit wanneer bij een visuele inspectie van de draai- en transportkoppeling enige schade is geconstateerd of wanneer de kabel vanwege schade moet worden vervangen. De demontage en controle van de draai- en transportkoppeling wordt beschreven op pagina 4 en 5.

HALFEN DRAAI- EN TRANSPORTKOPPELING

Onderhoud en controle

Onderhoud en controle van de draai- en transportkoppeling



De draai- en transportkoppeling moet worden opgeslagen in een schone en droge omgeving.

Niet bewaren in de open lucht zonder voldoende bescherming.

1. Controle van de kabels

Het afkeuren van de hijskabels is bepaald conform de voorschriften in DIN 3088.

De kabels moeten worden afgekeurd indien het volgende aantal gebroken draden zichtbaar zijn:

- 4 gebroken draden in een kabel-lengte van 3 maal de kabeldiameter **of**
- 6 gebroken draden in een kabel-lengte van 6 maal de kabeldiameter **of**
- 16 gebroken draden in een kabel-lengte van 30 maal de kabeldiameter

Kabels met de volgende gebreken mogen tevens niet worden gebruikt:

- gebroken streng
- knelschade
- kinken
- bird-caging
- beschadiging aan kabeleindbevestigingen
- bijzonder zware slijtage
- corrosie
- andere overmatige ernstige beschadigingen

Gebruik borstels en kruipolie voor het reinigen en controleren van de lussen. Deze controle moet ook de verbinding tussen kabel en persklem bevatten. Vermijd contact met zuren, logen en andere agressieve substanties die corrosie kunnen veroorzaken.

Een gedetailleerd schriftelijk onderhoudsrapport over de regelmatige uitgevoerde controles moet worden bijgehouden. Zie pagina 6 voor bestelnummers van nieuwe kabels.

2. Visuele controle van de koppeling

Controleer de conditie van de draai- en transportkoppeling. Het handwiel en de kabelrol kunnen licht vervormd zijn, maar moeten aanwezig zijn om de koppeling te bedienen. De draai- en transportkoppeling mag alleen handmatig worden geopend en gesloten (er mag geen gereedschap worden gebruikt). Zorg ervoor dat de kabel vrij kan bewegen en niet wordt belemmerd door de kabelafdekking.

3. Controle van de Spindel

De spindel moet gemakkelijk open en dicht gedraaid kunnen worden zonder gebruik van gereedschap. De spindel mag alleen tot aan de aanslag worden gedraaid.

4. Regelmatig invetten

Middels de smeernippel moet de draai- en transportkoppeling regelmatig worden ingevet om ervoor te zorgen dat de koppeling vrij kan bewegen. Een beschadigde of ontbrekende smeernippel moet worden vervangen.

Tot slot moet worden gecontroleerd of de inbusbouten allemaal voldoende zijn aangedraaid.

HALFEN DRAAI- EN TRANSPORTKOPPELING

Onderhoud en controle

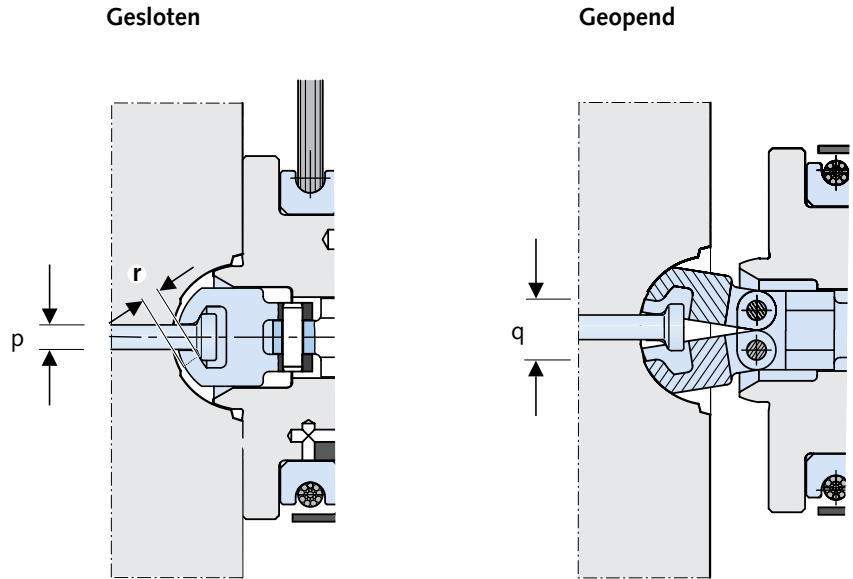
Onderhoud en controle van de draai- en transportkoppeling

5. Controle van de ankerklem

De ankerklem moet worden gecontroleerd op slijtage. Zie tabel 1 voor de grenswaarden.

Tabel 1

Grenswaarden van de ankerklem			
Belasting-klasse	p [mm] max.	q [mm] min.	r [mm] min.
1.3	11.5	17.5	4.5
2.5	16.5	24.0	7.2
5.0	23.0	34.5	9.0
10.0	31.0	44.4	11.8
20.0	43.0	67.0	18.5
32.0	54.0	85.5	23.8



6. Vervanging beschadigde onderdelen

Indien er tijdens controle van de draai- en transportkoppeling aanzienlijke schade is geconstateerd moeten de beschadigde onderdelen worden vervangen. De volgende onderdelen voor de draai- en transportkoppeling kunnen bij HALFEN besteld worden (zie afbeelding hieronder).

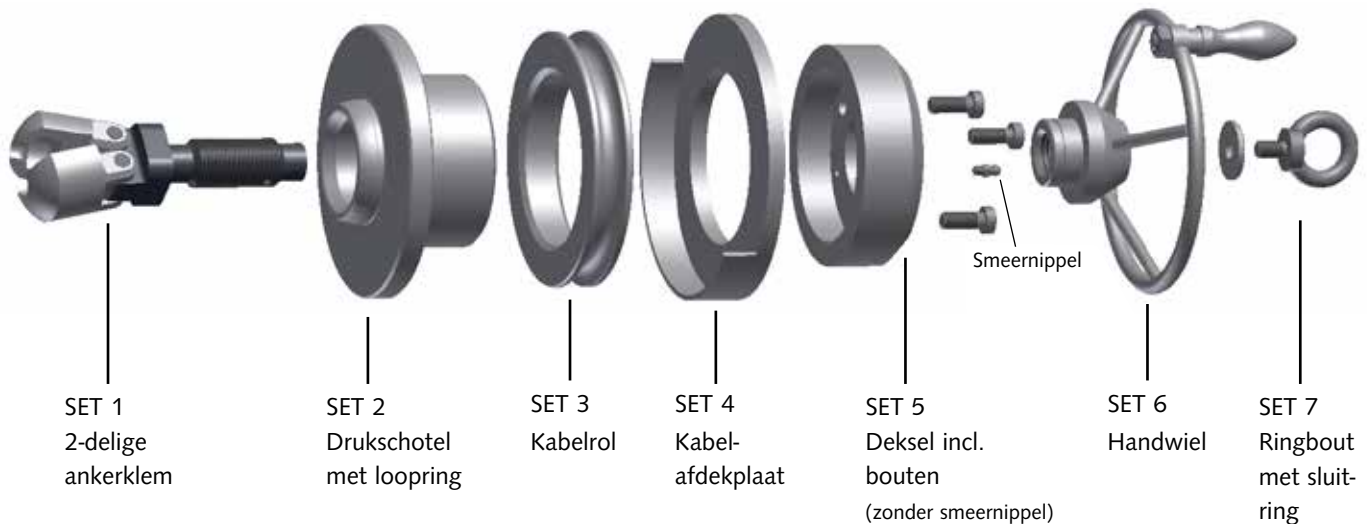
Om vervanging te vereenvoudigen zijn de te bestellen onderdelen (sets) vermeld op pagina 6.

Een onderhoudsrapport over eventuele vervangende onderdelen moet worden bijgehouden.

! Let op!

Gebruik alleen originele HALFEN onderdelen. Alleen originele onderdelen worden veilig en slijtvast geproduceerd van speciaal gehard staal.

Onderdelen van de draai- en transportkoppeling



HALFEN DRAAI- EN TRANSPORTKOPPELING

Demontage en controle

Demontage en controle van de draai- en transportkoppeling

De draai- en transportkoppeling wordt gedemonteerd als schade aan de kabel dit noodzakelijk maakt of als er enige schade zichtbaar is.

De volgende gereedschappen en materialen zijn nodig voor demontage en montage van de koppeling:

- inbussleutel
- borgringtangen
- vet, vetpistool
- poetsdoeken

Verwijder al het vet en ander vuil van alle onderdelen van de koppeling. Vermijd contact met agressieve substanties die corrosie kunnen veroorzaken; zuren, logen e.d.

Stap 1

Draai de ringbout los en verwijder de sluitring.



Controleer de conditie en functionaliteit van de schroefdraad.

Set 7

Stap 2

De ankerklem met de hand verwijderen; geen gereedschap gebruiken.



Controleer de conditie en functionaliteit van de schroefdraad. Controleer de toleranties volgens tabel 1.

Set 1

Indien de schroefdraad niet soepel draait of de bout is beschadigd of vervormd moet de gehele set 1 worden vervangen.

Stap 3

Draai de 3 of 4 bouten los met een zesantsleutel (inbussleutel®), zie tabel op pagina 6 .



Stap 4

Verwijder de borgring; het handwiel scheiden van het deksel.

Stap 5.1

Visuele controle.



Set 5



Stap 5.2

Visuele controle.

Set 6

HALFEN DRAAI- EN TRANSPORTKOPPELING

Demontage en controle

Stap 5.3

Elk individueel onderdeel van de koppeling moet als volgt worden gecontroleerd:



Visuele controle; vervanging bij vervorming of beschadiging.

Set 4

Stap 5.4

Het oppervlak van de kabelrol moet worden gecontroleerd.



In de kabelrol mogen geen krassen zichtbaar zijn. In de resterende oppervlakken moeten de krassen kleiner zijn dan 0.5 mm.

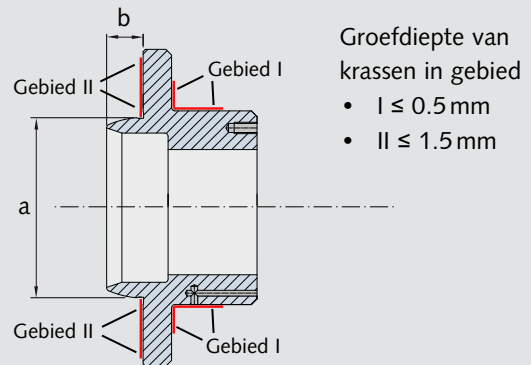
Set 3

Stap 5.5

Visuele controle van de drukplaat. De slijtage meten met een schuifmaat.



Controle waarden volgens tabel 2



Set 2

Tabel 2

Minimale waarden		
Belastingklasse	min. a	min. b
1.3	58.5	11.5
2.5	72.5	14
5	92.5	17
10	116	19
20	157	31
32	210.5	40.5

Zie tabellen op pagina 6 voor het bestellen van de te vervangen onderdelen indien schade is geconstateerd.

Montage van de draai- en transportkoppeling

Let bij het monteren op de volgende punten:

1. Indien schade is geconstateerd moeten de overeenkomstige onderdelen worden vervangen
2. Controleer vóór montage of alle onderdelen schoon zijn.
3. Volg de instructies voor het demonteren in omgekeerde volgorde om de koppeling weer in elkaar te zetten.
4. De op veiligheid gecontroleerde stalen kabel wordt tussen set 3 en 4 geplaatst en moet na montage vrij bewegen.
5. Zorg ervoor dat de stalen kabel geen knelschade e.d. heeft, waardoor de vrije loop belemmerd wordt.
6. Draai alle bouten met de hand aan met behulp van een inbussleutel (inbussleutel®).
7. Na de succesvolle montage moet de draai- en transportkoppeling middels de smeersnippel worden ingevet.
8. Alle onderhoud of reparaties moet worden gerapporteerd.

HALFEN DRAAI- EN TRANSPORTKOPPELING

Onderdelen

Onderdelen – draai- en transportkoppeling

Set 1 Ankerklem

Belasting-klasse	Artikelomschrijving	Bestelnr. 0738.140-
1.3	6116-Ankerklem-	1.3 00001
2.5		2.5 00002
5.0		5.0 00003
10.0		10.0 00004
20.0		20.0 00005
32.0		32.0 00006

Set 2 Drukschotel

Belasting-klasse	Artikelomschrijving	Bestelnr. 0738.160-
1.3	6116-Drukschotel-	1.3 00001
2.5		2.5 00002
5.0		5.0 00003
10.0		10.0 00004
20.0		20.0 00005
32.0		32.0 00006

Set 3 Kabelrol

Belasting-klasse	Artikelomschrijving	Bestelnr. 0738.170-
1.3	6116-Kabelrol-	1.3 00001
2.5		2.5 00002
5.0		5.0 00003
10.0		10.0 00004
20.0		20.0 00005
32.0		32.0 00006

Set 4 Kabel afdekplaat

Belasting-klasse	Artikelomschrijving	Bestelnr. 0738.180-
1.3	6116-Kabel afdekplaat-	1.3 00001
2.5		2.5 00002
5.0		5.0 00003
10.0		10.0 00004
20.0		20.0 00005
32.0		32.0 00006

Kabel — bestelnummers

Belasting-klasse	Kabel Ø	Bestelnr. 0568.129-	
1.3	10	00004	Kabellengte conform specificaties klant
2.5	14		
5.0	18		
10.0	26		
20.0	34		
32.0	42		

Plaats van de huls aangeven

Set 7



Set 6



Set 5



Set 4



Set 3



Set 2



Set 1



Stalen kabel

Set 5 Deksel inclusief bouten

Belasting-klasse	Artikelomschrijving	Bestelnr. 0738.190-
1.3	6116-Deksel-	1.3 00001*
2.5		2.5 00002**
5.0		5.0 00003**
10.0		10.0 00004**
20.0		20.0 00005**
32.0		32.0 00006**

*incl. 3 bouten ** incl. 4 bouten

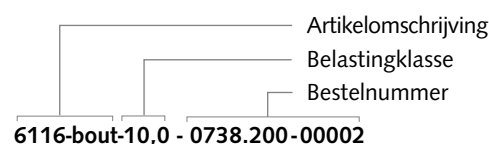
Set 6 Handwiel

Belasting-klasse	Artikelomschrijving	Bestelnr. 0738.150-	
1.3	6116-Handwiel-	2.5 00001	
2.5			
5.0		10.0 00002	
10.0			
20.0			32.0 00003
32.0			

Set 7 Ringbout met sluitring

Belasting-klasse	Artikelomschrijving	Bestelnr. 0738.200-	
1.3	6116-Bout-	2.5 00001	
2.5			
5.0		10.0 00002	
10.0			
20.0			32.0 00003
32.0			

Bestelvoorbeeld: voor set 7 ringbout met sluitring, belastingklasse 10.0



Een smeernippel is niet apart als onderdeel bij HALFEN te bestellen. Hiervoor kan een standaard smeernippel worden gebruikt.

©2016 HALFEN b.v.
geldt tevens voor afgeleide kopieën

MON_DTK 06/16-NL

HALFEN b.v.



Postbus 1 · 7620 AA Borne · NEDERLAND
Tel.: +31 - (0)74 / 267 14 49
Fax: +31 - (0)74 / 267 26 59
E-mail: beton@halfen.nl
www.halfen.nl

Het HALFEN kwaliteitsmanagementsysteem is voor de productielocaties in Duitsland, Frankrijk, Oostenrijk, Polen, Zwitserland, Tsjechië en Nederland gecertificeerd volgens DIN EN ISO 9001:2008, certificaatnummer QS-281 HH.

